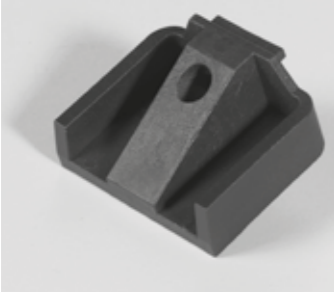


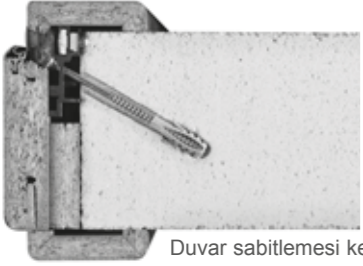
Duvar bağlantısı için delme şablonu

40 Kg üzeri ağır kapılarda

Şablon



Duvara ek sabitleme için, ilgili satıcılarda özel bir delme şablonu bulunmaktadır. Bu şablon ile kasaları çok uğraşmadan sabitleyebilirsiniz. Komple cam kapılar veya sunta kapılar için kullanılan tüm kasalarda, ek bir duvar bağlantısı yapılmasını öneririz.



Duvar sabitlemesi kesiti

Yüzey işlemleri

Kaplama:

Ahşap doğal bir malzemedir. Yüzey örnek parçası ve teslim edilen ürünler arasında renk farklılıkları mevcut olabilir. Kaplamada kullanılan ağaç gövdeleri, renk ve yapı bakımından farklılık göstermektedir. Hatta aynı ağaç gövdesinde bile farklılıklar bulunmaktadır. Ahşap gibi doğal bir malzemenin bu benzersiz özelliğini, kaplamayı seçerken ve işlerken olabildiğince göz önünde bulundurunuz.

Boyanabilir yüzey:

Boyanabilir yüzeyler, örtme cilası için öngörülmüştür, vaks, yağ veya sır gibi işlemler için öngörülmemiştir. Leke veya dengesiz renk söz konusu olabilir. Kasada vaks veya boyama gibi işlemler yapmak istiyorsanız, kapının ilgili kaplama yüzeyi işlenmemiş olarak sipariş edilmelidir. Yüzey işlemlerinden önce yüzeyler zımparalanıp temizlenmelidir.

Astar folyosunun üstünü boyama:

Toz veya yağ kalıntıları, nüfuz etme sorunlarına neden olabilir. Bu nedenle, düzeltme yapmadan önce yüzeyi mutlaka bir temizlik maddesi (nötr veya sirkeli temizleyici) ile temizleyin, çözücü maddeler kullanmayın. Çalışmalara yüzey tamamen kuruduktan sonra devam edin.

Boyalı kapı/folyo kaplamalı kasa:

Kasalar, boyalı kapı kanatlarına uygun şekilde pigmentli bir finish folyo ile kaplanmaktadır. Titiz kontrollere rağmen farklı üretim yöntemleri nedeniyle renk tonu, parlaklık düzeyi ve yüzey görünümünde hafif farklılıklar söz konusu olabilmektedir. Beyaz kasalarda gönye derz içinde hafifçe işaretlenmiştir ve kıl derz olarak görünür.

Maskeleme bandı:

Ürünlerimizin yüzeyine (örn. restorasyon gibi durumlarda), sadece yapışma gücü düşük özel bantlar yapıştırın. Çalışma tamamlandıktan sonra bantları hemen çıkarın. Güçlü bantlar ve basınca dayanıklı yapıştırıcıların uzun etki süreleri, yüzeyde hasara veya değişime neden olabilir.

Profesyonel tavsiye:

Kasanın yüzeyinde işlem yapmadan önce conta profilini çıkarın ve yüzey tamamen sertleştikten sonra tekrar takın, aksi takdirde yapışıp kalır.

Malzeme ile ilgili bilinmesi gerekenler

▶ Ahşap doğal bir malzemedir

Malzemeler elbette kendine özgü hassasiyetlere ve özelliklere sahiptir.

▶ Ahşap neme reaksiyon gösterir

Kasalar aşırı nemli ortamda depolandığı veya aşırı nemli yapılara monte edildiği takdirde, ahşapta/ahşap malzemelerde yamulma ve kabarma meydana gelebilir. Nem, özellikle kartonajda çekme yapmaktadır. Bu nedenle kasayı her zaman dört adet destek tahtası veya sunta levha üzerinde yatay şekilde muhafaza edin ve nemli duvara dayamayın. Nemi %65 üzeri olan binalara monte edilmemesini öneririz. Özellikle yeni binalardaki nem oranını göz önünde bulundurun.

▶ Ahşap bakım gerektirir

Yoğun orandaki nem ahşaba nüfuz edebildiği için, kasaların temizlenmesinde hafif nemli bir bezin kullanılması genellikle yeterlidir. Ahşap, güneş ışığına ve su kalıntılara reaksiyon gösterir ve rengi bozulur. Ayrıca etiketler nedeniyle gölgeler de oluşabilir. Basınca dayanıklı yapıştırıcılar ve çözücü maddeler de yüzeye etki eder (etiketler, yapışkan bantlar vs. konusunda dikkatli olunmalıdır). Bu nedenle keskin temizleme araçlarından ve aşındırıcı maddelerden sakının. Kasaların bakımını bir mobilya titizliğiyle yaptığımızda daha uzun süre memnun kalırsınız. Daha fazla bakım uyarısına kapı kanatlarının montaj kılavuzundan ulaşabilirsiniz.

LÜTFEN UNUTMAYIN:

Montaj ile ilgili daha kısıtlı koşullar gerektiren kasalarda, ek olarak verilen montaj talimatlarını mutlaka dikkate almanız gerekir, çünkü montaj kapı elemanlarının işlevi üzerinde doğrudan etkiye sahiptir (örn. RC 2 elemanları için MA-1007).

Garanti

Hatalı ürünün montajı

Lütfen ürünü **birleştirmeden/monte etmeden önce**, olası bir hata bulunup bulunmadığını kontrol edin. Henüz bu noktada hasarlı parçalar sorunsuz şekilde değiştirilebilir. Ürünün parçaları birleştirildikten **sonra**, değiştirme veya montaj masraflarını ve dolaylı masrafları üstlenme mümkün değildir. Bariz kusur bulunan parçaları düzeltmeyin, satıcınıza başvurun.

Kasanın duvara montajı bizim işlem alanımızın dışındadır ve herhangi bir garanti taahhüdü söz konusu değildir. Burada anlatılan montaj yöntemi, birçok seçenektendir. Sadece öneri niteliğindedir. Bu öneriden herhangi bir hukuki hak talebi doğması söz konusu değildir.

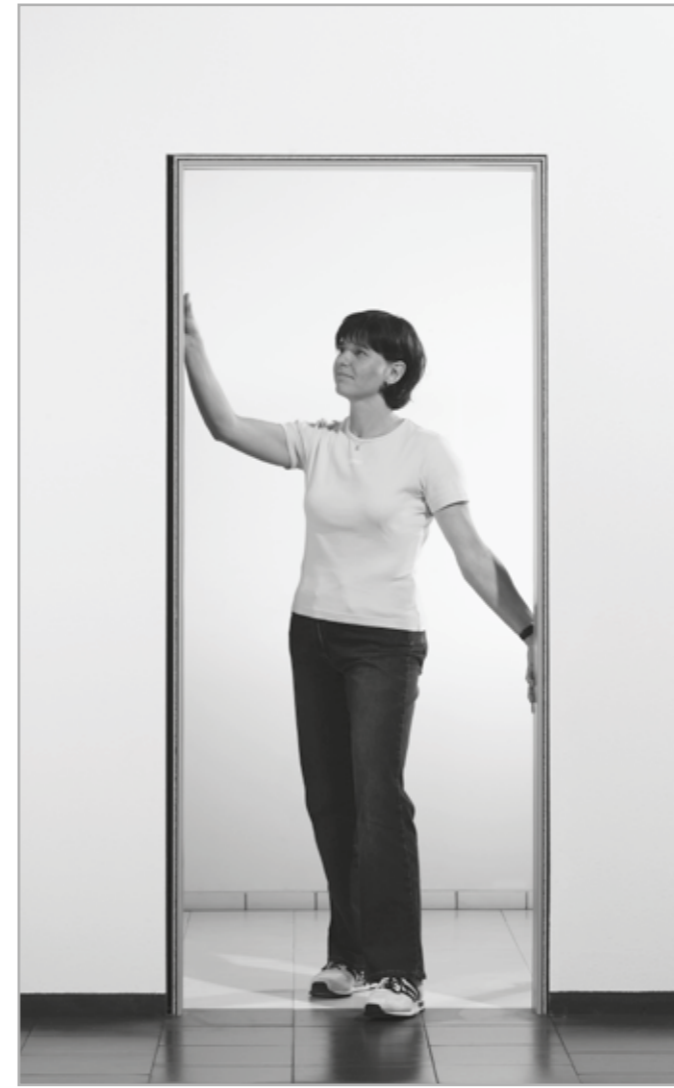


BAKIM UYARISI:



WF kapağını çıkarmayın!

WF kapağı menteşe alt parçalarını bakım gerektirmeyecek şekilde tutar.



Teslimat kapsamı:

- 1 adet çapraz kasa
- 1 adet enine dekoratif kaplama
- 2 adet boylamasına dekoratif kaplama
- 1 adet entegre dil yuvası bulunan dil parçası
- 1 adet menteşe parçası ve menteşe alt parçaları
- 1 adet malzeme torbası
- 1 adet montaj kılavuzu

Modelle bağlı olarak ekstra bir kartonda paketlenmiştir!

Çalışma hazırlığı

Temiz durumda 2 adet ayaklı tezgah ve birleştirilen kasa için temiz bir bırakma alanı gereklidir.

Hedefinize sorunsuzca ulaşın



Her zaman dikkat etmeniz gereken hususlar:

- ▶ Çalışmalara başlamadan önce ürünün görüntüsünde ve işlevinde bir sorun bulunmadığını ve eksiksiz olduğunu kontrol edin.
- ▶ Yapıştırma (parçaları birleştirme) veya köpük doldurma (montaj) yapıldıktan sonra düzeltme yapılamayacağını unutmayın.

Bu montaj kılavuzu, **ift** Rosenheim tarafından en son teknolojiye uygun olup olmadığı bakımından kontrol edilmiştir. Proje numarası: 209 264668

İçindekiler

▶ Teslimat kapsamı	S.1
▶ Gerekli aletler	
▶ Çalışma hazırlığı	
▶ Kapı kasası parçalarının birleştirilmesi	S.2
Uygulama bilgisi:	
▶ Ağır kapıların/dış kapıların takılması	
▶ Duvar bağlantı çıtalarının sabitlenmesi	
▶ Parçalar birleştirilmiş halde taşıma	
▶ Kapı kasasını duvar boşluğuna monte etme	S.3
▶ Köpük doldurmaya ilişkin uyarılar	
▶ Malzeme ile ilgili bilinmesi gerekenler	S.4
▶ Yüzey işlemleri	
▶ Garanti	

Gerekli aletler

Kapı kasasının parçalarını birleştirmek için:

- ▶ Düz tornavida
- ▶ Yıldız tornavida
- ▶ Beyaz yapıştırıcı

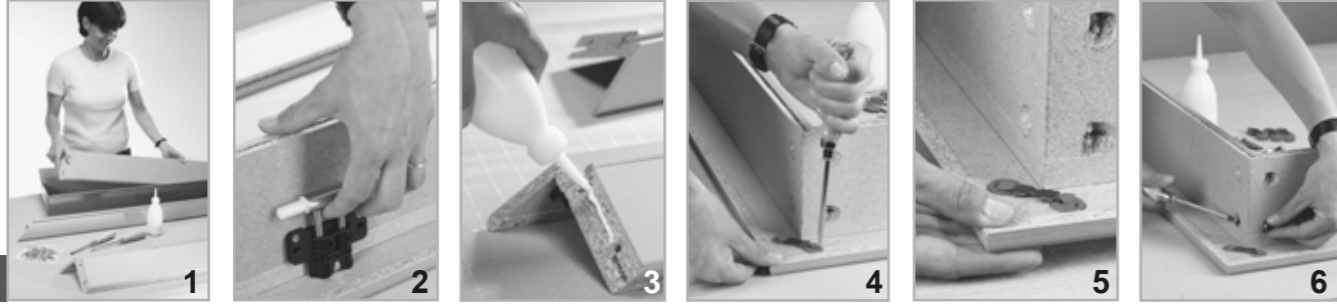
Kapı kasasını monte etmek için:

- ▶ Çekiç
- ▶ Su terazisi (60 cm ve 180 cm uzunluğunda)
- ▶ Mengene
- ▶ Kamalar
- ▶ Ahşap parçalar
- ▶ Montaj köpüğü
- ▶ Derz malzemesi (örn. silikon)

Çalışmaya başlamadan önce mutlaka okuyun!

A Kapı kasası parçalarının birleştirilmesi

2



Paketten çıkardığınız kasa parçalarını bir tezgah üzerine bırakın. Karton bir altlık koyarsanız yüzeyin çizilmesini önlersiniz.

Menteşe parçaları takılıysa çıkarın ve ardından kasa parçalarını **dış kaplama yüzeyi aşağı gelecek şekilde** tezgaha bırakın.

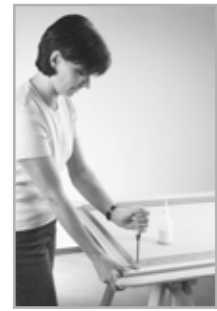
Sağlam bir bağlantı oluşturmak için, parçaları birleştirmeden önce gönye yüzeylerine her iki tarafta ahşap yapıştırıcı sürmenizi öneririz. Dışarı taşan beyaz yapıştırıcıyı nemli bir bezle silin.

Dış merkezli birleştirme parçalarını ilgili deliklere takın ve bir düz tornavida ile sıkın. Gönyeyi kontrol edin ve gerekirse düzeltin.

Bu noktada parçalar, birbirine doğru hareket ettirilerek düzeltilir ve tam oturması sağlanır. Yüzeylerin bitişik şekilde birleşmiş olduğunu parmaklarınızla kontrol edin.

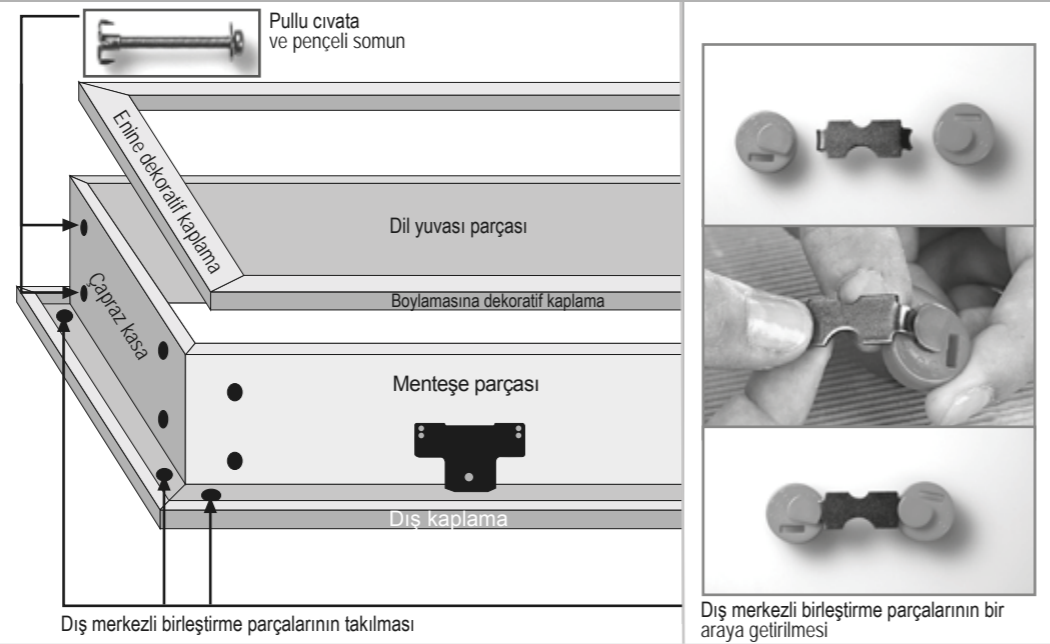
Cıvataları ve pulları takıp pençeli somunlarla sıkın. **Cıvataları tamamen sıkmadan önce, kasa parçalarının birbirine bitişik şekilde yapışmasına dikkat edin.**

Başlıyoruz



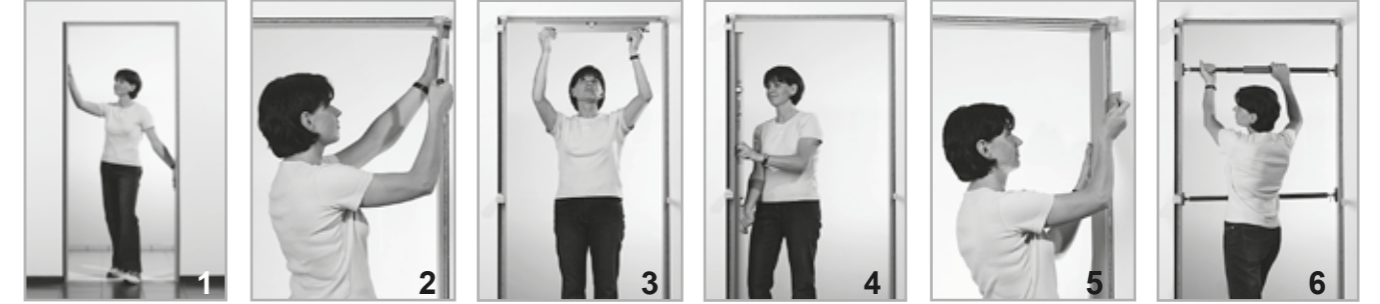
Dekoratif kaplamayı yapıştırma ve birleştirme sırasında aynı prensiple hareket edin (**yapıştırma süresini dikkate alın**). Ardından birleştirilen kasayı duvar boşluğuna yerleştirin (bkz. sayfa 3).

Kapı kasası ve parçalarının şeması:



B Kapı kasasını duvar boşluğuna monte etme

3



Birleştirilen kasayı duvar boşluğuna yerleştirin. Sert zeminlerde, artan nem (örn. temizlik suyu) nedeniyle hasarları önlemek için 3 mm altlık koymanızı öneririz. Oluşan derzin daha sonra silikon ile kapatılması için altlık malzemesi, görünür kenardan biraz açıkta olmalıdır.

Ardından kasayı üstten kamalar ile **yatay ve dikey şekilde** sabitleyin.

Yatay düzlemi su terazisi ile kontrol edin ve gerekirse düzeltin.

Bir su terazisi ile kasayı her iki tarafta dik hale getirin ve kasanın birleştirme genişliğine uyun.

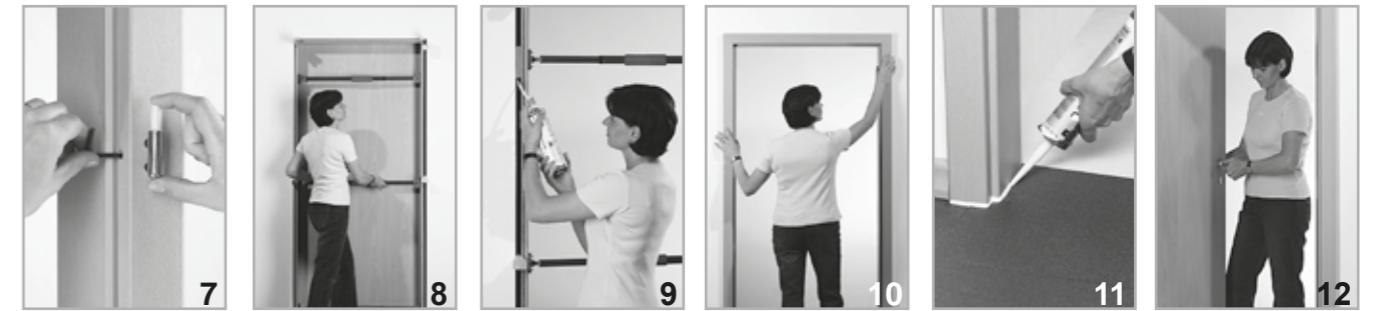
Duvar ve kasa arasındaki boşluğu, **menteşeler ve dil yuvası hizasında** ahşap parçalar ile doldurun.

Ahşap parçaların hizasına mengene takın. Kapı genişliği/duvar kalınlığı yönünde kaçıklık hizalanmalıdır, aksi takdirde kapı düzgün şekilde kapanmaz ve dayanmaz. **Tavsiye:** Sıkıştırma aracı olarak bir panel vs. kullanacaksanız kasanın yüzeyini hasar görmemesi için kağıt/karton ile koruyun.

UYARI:

Altlık malzemesi kullanımı konusunda (madde 1), oluşabilecek toleranslar nedeniyle (kasa, kapı kanadı ve montaj durumu) DIN 18 101 standardına göre müsaade edilen bir değer olarak tabanda (kapı kanadı ile zemin yüzeyi arasında) 10 mm boşluk oluşabileceğini unutmayın. Bu bakımdan gerekirse kasa kısaltılmalıdır. Kasalar, kapı genişliği ve duvar kalınlığı yönünde kaymış olabilir ve bu ihtimal dahilindedir. Kapının doğru

oturduğunu zamanında (bkz. madde 6 ve 8) kontrol edin. Kapıyı takın ve işlevsel durumda olduğunu kontrol edin. Mengene ile kapı genişliği yönünde düzeltme yapılabilir. Duvar kalınlığı yönündeki düzeltmeler için, kasa doğru konumda bastırılmalı ve mengene ile bu konumda tutulmalıdır. Bu noktada düzeltme yapılmadığında kapı ileride doğru kapanmaz veya yeniden düzeltme yapılması gerekir.



Menteşe alt parçalarını takın ve birlikte birleştirme ölçüsünü anahtar ile sıkın. Allen cıvata gerektiren takmadan önce biraz çözülm.

Kapı kanadını takıttan sonra kasanın birleştirme ölçüsünü kontrol edin. **Kasa yuvasında artık sorunsuz şekilde düzeltme yapılabilir.**

Duvar ve kasa arasındaki dikey boşluğu, **üretici bilgilerinde dikkate alarak** köpük ile doldurun. Karton şeridi (ambalaj), dekoratif kaplamanın boşluğuna yerleştirin. Böylelikle dışarı çıkan köpüğün yüzeyi kirlenmesini önlersiniz. Zeminin üstünü örtün. Bkz. Bakım bölümü.

Köpük sertleştikten sonra mengeneyi çıkarın. Yapıştırma işlemi tamamlanan dekoratif kaplama artık takılabilir. Takma derinliği yeterince büyük olduğunda, boşlukta yapıştırmaya gerek yoktur.

Önerimiz: Sert zemin (örn. fayans) temizlemeden önce, kasanın zemin bölgesini kalıcı elastik derz malzemesi (örn. silikon) ile kapatın. Bazı taş zeminlerde renk değişikliklerini önlemek için lütfen silikon üreticisinin kullanım uyarılarını dikkate alın.

Son olarak tercih ettiğiniz kapı kolu parçalarını monte edin. **Dikkat:** Cıvataları çok sıkıydığınız takdirde yüzeyde hasar meydana gelebilir. Bunun için kapı kanatlarının montaj kılavuzunu dikkate alın.

İşlem tamam!

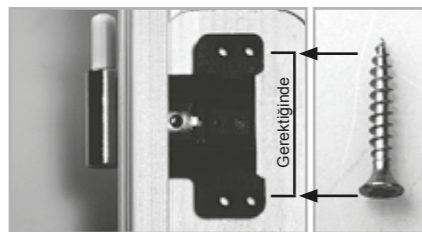
Uygulama bilgisi

Ağır kapıların/dış kapıların takılması

40 kg üzeri ağır kapılar (örn. komple cam kapılar veya komple sunta kapılar) kullanmak istiyorsanız ek olarak menteşe setlerini (önceden monte edilmiştir ve dış kapılarda gevşek halde teslim edilir) vidalamanız gerekir, aksi takdirde uzun vadede gevşeyebilir ve sıkması mümkün olmaz. Ayrıca menteşe parçasını duvara vidalamanız gerekir. Bunun için ilgili satıcılarda özel delme şablonları bulunmaktadır.

Lütfen bunun için birlikte verilen Spax cıvatalarını kullanın (3,5 veya 4 x 25 mm).

Aynı nedenlerle, bu kapılarda emniyetli dil yuvasının kullanılmasını öneririz.



Duvar bağlantı çitalarının sabitlemesi

Duvar bağlantı çitalarını; kasayı duvara monte etmeden önce parçaları birleştirilmiş kasaya monte etmenizi öneririz. Bu yöntem, çitaları duvardaki pürüzlere göre ayarlayıp gönye ve uzunluk kesimlerini işlem yerinde yapmanız gereken alternatiflere göre daha kolaydır. Ancak duvardaki pürüzlere dengelenmesi gerektiğinde, duvar bağlantı çitaları önceden kasaya monte edilmeli ve önceden duvar yüzeyine uygun hale getirilmelidir. Duvar bağlantı çitalarının kullanılmasıyla dekoratif kaplamanın ayar aralığı yakl. 4 mm azalır. Gerekirse ayarlayın.

Parçalar birleştirilmiş halde taşıma

Duvar boşluğuna taşımadan önce (örn. merdiven boşluğunda), bir çitayı mesafe tutucusu olarak altta çapraz şekilde çivileyin/vidalayın (kasanın birleştirme ölçüsünü dikkate alın). Bu şekilde, yapıştırma işleminin gönyelere hasar vermesini önlersiniz.

Çalışmaya başlamadan önce mutlaka okuyun!

i

Köpük doldur-

maya ilişkin

uyarılar

KAPİ KANADI AĞIRLIĞI	SABİTLEME	Uyarılar	Bilgi
< 40 kg	Her dikey doldurma kısmı için köpük ile yüzey yapıştırma oranı %30 olmalıdır. Kasanın komple eni boyunca, kilit ve menteşe bölgelerinde en az 6 adet köpükle sabitleme noktası oluşturun (her bir tarafta 3).	İşlevsel kapılar	İfz bilgisi
> 40 kg	Dikey kısımlarda, komple yüzeyli yapıştırıcıya (kısmen köpük) ek olarak mekanik sabitleyiciler yerleştirin. Bkz. "Ağır kapıların takılması."	Daha zorlu koşullara dayanıklı (örn. kırılma direnci veya ses izolasyonu) işlevsel kapılar kullanmak istiyorsanız, bu parçalar ile birlikte verilen özel montaj kılavuzlarını dikkate alın.	Köpük üreticisinin kullanım uyarılarını mutlaka dikkate alın. Köpüğe bağlı kirlenmeler, sadece köpük taze iken özel bir PU temizleyici ile giderilebilir. Bu kalıntıları sadece piyasada bulunan bir tiner kullanarak temizleyin. Aylar sonra hazır yüzeyde kalıntılar ortaya çıktığında bu şekilde temizlenemez veya sadece mekanik olarak temizlenebilir.
Genel prensip:	Köpük derzinin genişliği en az 8, en fazla 25 mm olmalıdır. Minimum derz genişliğinin altına düşüldüğünde duvar üzerinde genişletme gerekebilir. Geniş kasalarda, dış kaplamanın bağlandığı kenara kadar köpük doldurulmasını öneririz.		www.ifz-rosenheim.de veya www.guetegemeinschaft-innentueren.de Bu yönetmelikler, güncel teknolojiyi kapsamaktadır.

Ayrıca aşağıdaki talimatları dikkate alın: