

LÜTFEN UNUTMAYIN:

Kilitlerin değiştirilmesi:

Entegre kilidi sonradan başka bir kilitte değiştirmek istediğinizde, kilit yuvasını genişletmeniz gerekebilir.

Kapıların deformasyonu:

Ahşap kapılar nemli iklime maruz kaldığında, kabarma ve deformasyon oluşabileceğini hesaba katmanız gerekir. Kapıya uzun süre etki eden ideal hava koşulları, sıcaklık bakımından +15°C ile + 20°C arasında, bağıl nem bakımından da %60 altında olmalıdır. Yeni binalara montaj için: Yukarıda belirtilen iklim değerleri, yeni bina ve erken montaj gibi durumlarda binadaki yüksek nem nedeniyle aşılabilir. Bu durumda uygun kapılar kullanılsa bile kısa sürede ciddi deformasyon oluşabilir. Tecrübeler doğrultusunda bağıl nemin azalmasıyla deformasyon da en aza indiği için, böyle durumlarda deformasyonu belli bir ısınma periyodundan sonra kontrol etmeniz gerekir. Monte edilen kapılarda deformasyon değerlendirmesi için, RAL kalite ve test yönetmeliklerinde belirlenen 4 mm değer, izin verilen maksimum deformasyon olarak esas alınmaktadır. Kapıların kullanım yerindeki iklim koşullarına uygun olması ve malzeme ile ilgili özel koşulların gerekmemesi ön koşuldur.

Usulüne aykırı kullanım:

Usulüne aykırı kullanım veya montaj durumunda aşağıdaki maddi hasarlar veya yaralanmalar meydana gelebilir:

- ▶ Kapı kanatlarının aşağı sarkması nedeniyle zeminde aşınma izleri
- ▶ Bakımı yapılmayan veya hasarlı menteşelerde metal aşınması
- ▶ Ekstrem koşullar nedeniyle kapı ve kasada hasarlar (çocukların oyun oynaması, cereyan nedeniyle kapının hızlı kapanması)
- ▶ Kapının kenarında ve zeminde oluşan boşlukta sıkışma ve ezilme tehlikesi
- ▶ Düz camın kırılması nedeniyle yaralanma Tek levhali emniyetli cam kullanılmasını öneririz.

BİLGİ:

"İç kapılar doğru monte edildi", İç kapılarda deformasyon", "Ses izolasyonlu kapı" gibi ifz şirketi tarafından verilen bilgiler.

Malzeme ile ilgili bilinmesi gerekenler

▶ Ahşap doğal bir malzemedir

Malzemeler elbette kendine özgü hassasiyetlere ve özelliklere sahiptir.

▶ Ahşap neme reaksiyon gösterir

▶ Kasalar aşırı nemli ortamda depolandığı veya aşırı nemli yapılara monte edildiği takdirde, ahşapta/ahşap malzemelerde yamulma ve kabarma meydana gelebilir. Nem, özellikle kartonajda çekme yapmaktadır. Bu nedenle kasayı her zaman dört adet destek tahtası veya sunta levha üzerinde yatay şekilde muhafaza edin ve nemli duvara dayamayın. Sıcaklığı +15°C ile +20°C arası ve bağıl nemi %60 üzeri olan binalara monte edilmemesini öneririz. Özellikle yeni binalardaki nem oranını göz önünde bulundurun.

▶ Ahşap bakım gerektirir

Yoğun orandaki nem ahşaba nüfuz edebildiği için, kapıların temizlenmesinde hafif nemli bir bezin kullanılması genellikle yeterlidir. Ahşap, güneş ışığına ve su kalıntılarına reaksiyon gösterir ve rengi bozulur. Ayrıca etiketler nedeniyle gölgeler de oluşabilir. Basınca dayanıklı yapıstıncılar ve çözücü maddeler de yüzeye etki eder (etiketler, yapışkan bantlar vs. konusunda dikkatli olunmalıdır). Bu nedenle keskin temizleme araçlarından ve aşındırıcı maddelerden sakının. Kapıların bakımını bir mobilya titizliğiyle yaptığınızda daha uzun süre memnun kalırsınız.

LÜTFEN UNUTMAYIN:

Montaj ile ilgili daha kısıtlı koşullar gerektiren kapılarda, ek olarak verilen montaj talimatlarını mutlaka dikkate almanız gerekir, çünkü montaj kapı elemanlarının işlevi üzerinde doğrudan etkiye sahiptir (örn. RC 2 elemanları için MA-1007).

Taban boşluğunu ayarlama

Oluşabilecek toleranslar nedeniyle (kasa, kapı kanadı ve montaj durumu) DIN 18 101 standardına göre müsaade edilen bir değer olarak tabanda (kapı kanadı ile zemin yüzeyi arasında) 10 mm boşluk oluşabilir. Lütfen bu durumda kasayı gerekli şekilde kısaltın. Kapı kanadını kısaltmanız gerektiğinde, üst katmanın zarar görmemesi için kenar eğimini ayarlayın.

Bakım

Sürekli hareket halinde olan tüm kapı kolu parçalarını düzenli olarak kontrol etmeniz ve gerektiğinde yağlamanız gerekir (bakım gerektirmeyen ve plastik üzerinde hareket eden metal parçalar hariç). Bu parçalar arasında kilit dili, sürgü, menteşeler vs. yer almaktadır (üst ve alt parça). Bakım yapılmadığında metal aşınması veya işlev bozukluğu nedeniyle hasar oluşabilir.

Garanti

Hatalı üründe düzeltme yapılması

Kapıyı ve kapı kolunu monte etmeden önce malzemelerin eksiksiz olduğunu görünür hata bulunmadığını ve parçaların doğru yapılandırıldığını kontrol edin. Kapıda düzeltme veya yeniden düzenleme yapıldıktan sonra kapının değiştirilmesi mümkün değildir.

Kaplama, cila ve folyo üzerinde UV ışık etkisi

UV (ultraviyole) ışınına maruz kalma nedeniyle yüzeylerde görsel değişiklik meydana gelebilir. Bu değişiklikler normaldir ve şikayet nedeni teşkil etmez.

Kapıda sonradan ayarlama yapıldığında garanti söz konusu değildir

Düzleme, kesme vs. gibi sonradan usulüne aykırı şekilde yapılan çalışmalar nedeniyle oluşan dolaylı hasarlar için (örn. yüzeyde veya kenarda çatlaklar) garanti taahhüdümüz bulunmamaktadır.

www.ifz-rosenheim.de veya www.guetegemeinschaft-innentueren.de
Bu yönetmelikler, güncel teknolojiyi kapsamaktadır.



Teslimat kapsamı:

Entegre kilitli kapı kanadı (standart olarak iç kapı tipi anahtarıdır), Anahtar ve menteşe üst parçaları

Çalışma hazırlığı

Kapıyı kasaya takmadan önce, gerekirse menteşeleri 1-2 tur döndürün. Kapının mesafesi yakl. 3 mm olmalıdır.

Hedefinize sorunsuzca ulaşın

Her zaman dikkat etmeniz gereken hususlar:

- ▶ Çalışmalara başlamadan önce ürünün görüntüsünde ve işlevinde bir sorun bulunmadığını ve eksiksiz olduğunu kontrol edin.
- ▶ Zemine hasar vermemek için kapının altındaki nakliye koruma parçasını kalıntı bırakmayacak şekilde çıkarın.

Bu montaj kılavuzu, ift Rosenheim tarafından en son teknolojiye uygun olup olmadığı bakımından kontrol edilmiştir.
Proje numarası: 209 264668

İçindekiler

▶ Teslimat kapsamı	S.1
▶ Gerekli aletler	
▶ Çalışma hazırlığı	
▶ Kapı kolunun montajı	S.2
▶ Kapının/kasanın doğru bakımı	
▶ Yüzey işlemleri	
▶ Menteşelerin ve dil yuvasının ayarlanması	S.3
▶ Kaplamalı kapılara ilişkin bakım uyarıları	
▶ Cilalı kapılara ilişkin bakım uyarıları	
▶ Malzeme ile ilgili bilinmesi gerekenler	S.4
▶ Genel uyarılar ve açıklamalar	
▶ Garanti	

Gerekli aletler

Kapı kanatlarının montajı:

- ▶ Gerektiğinde metal eğesi
- ▶ Tornavida

Kapı kollarının montajı:

- ▶ Yıldız tornavida
- ▶ Düz tornavida
- ▶ Matkap/şarjlı tornavida
- ▶ Matkap ucu (çap değerine ilgili kapı kolu üreticisinin uyarılarından ulaşabilirsiniz)

Çalışmaya başlamadan önce mutlaka okuyun!

2 A Kapı kolunun montajı

Montaj adımları:

Kapı kolunun montaj adımlarına ilgili kapı kolu üreticisinin montaj kılavuzundan ulaşabilirsiniz.



LÜTFEN UNUTMAYIN:

Kapı kollarını monte ederken ve gerektiğinde kapı kanadında delik açarken, kapı kollarını tutturmak için kilit kutularında delik **açılmamalıdır**. Aksi takdirde kilidin fonksiyonu bozulabilir. Aynı durum kilit içine giren ahşap talaşları için de geçerlidir. Bu nedenle kapı kolunu monte etmeden önce lütfen talaşları temizleyin.

DIN 18 251 standardı gereği, DIN 18 255 standardına uygun kapı kollarını tutacak geçişlere sahip kilitler kullanıyoruz.

ÖNEMLİ:

İnce dişli cıvatalar nedeniyle anormal kuvvetler oluşmaktadır ve buna bağlı olarak kilit kutusu sıkışabilmektedir. Kapı kolu sabitleme cıvatalarını, bir normal tomavida ile hafifçe sıkın. Çok fazla sıktığınızda yüzeyde göçme veya çatlak oluşabilir ve kilitleme fonksiyonu olumsuz etkilenebilir.

i Kapının/kasanın doğru bakımı

Hafif kirlenme:

- Yüzeyi nemli bir bez ve yaygın olarak kullanılan bir temizlik maddesi (nötr, sirkeli veya sabunlu temizleyici) ile silin.
- Ardından temiz ve kuru bir bez ile kurulayın.

Yoğun kirlenme:

- Gevşek kirleri temizleyin.
- Yüzeyi nemli bir bez ve yaygın olarak kullanılan bir temizlik maddesi veya sıvı sabun ile silin. Yoğun kir bulunan noktalara duruma göre biraz temizlik maddesi sürebilirsiniz.
- Biçim verilmiş yüzeylerde kapıyı boylamasına yönde silmeniz gerekir.
- Biçim verilmiş yüzeylerde yoğun kirlenme durumunda, temizlik için yumuşak bir fırça da kullanabilirsiniz (ancak yoğun fırçalama kaplamalı kapıların yüzeyine zarar verebileceği için çok dikkatli olmanız gerekir).
- Temizlenen yüzeyi bir bez ve spirto veya cam temizleme maddesi ile silin.
- Son olarak temiz ve kuru bir bez ile kurulayın.

LÜTFEN UNUTMAYIN:

Mekanik cihazlar (örn. buharlı temizleme makinesi, basınçlı temizleme makinesi, yüzey temizleme makinesi) ile temizlik yapıldığı takdirde yüzeyde kalıcı hasar oluşur. Bulaşık teli, ovma tozu, bulaşık süngeri (örn. Scotch Brite), aşındırıcı temizleyiciler gibi araçlar, temizlenen yüzeyde parlayan noktalar bıraktığı için **kullanılmamalıdır**.

Yüzey işlemleri

Kaplama:

Ahşap doğal bir malzemedir. Yüzey örnek parçası ve teslim edilen ürünler arasında renk farklılıkları mevcut olabilir. Kaplamada kullanılan ağaç gövdeleri, renk ve yapı bakımından farklılık göstermektedir. Hatta aynı ağaç gövdesinde bile farklılıklar bulunmaktadır. Ahşap gibi doğal bir malzemenin bu benzersiz özelliğini, kaplamayı seçerken ve işlerken olabildiğince göz önünde bulunduruyoruz.

Boyanabilir yüzey:

Boyanabilir yüzeyler, örtme cilası için öngörülmüştür, vaks, yağ veya sır gibi işlemler için öngörülmemiştir. Leke veya dengesiz renk söz konusu olabilir. Kapıda vaks veya boyama gibi işlemler yapmak istiyorsanız, kapının ilgili kaplama yüzeyi işlenmemiş olarak sipariş edilmelidir. Yüzey işlemlerinden önce yüzeyler zımparalanıp temizlenmelidir.

Astar folyosunun üstünü boyama:

Toz veya yağ kalıntıları, nüfuz etme sorunlarına neden olabilir. Bu nedenle, düzeltme yapmadan önce yüzeyi mutlaka bir temizlik maddesi (nötr veya sirkeli temizleyici) ile temizleyin, çözücü maddeler kullanmayın. Çalışmalara yüzey tamamen kuruduktan sonra devam edin.

Boyalı kapı/folyo kaplamalı kasa:

Kasalar, boyalı kapı kanatlarına uygun şekilde pigmentli bir finish folyo ile kaplanmaktadır. Titiz kontrollere rağmen farklı üretim yöntemleri nedeniyle renk tonu, parlaklık düzeyi ve yüzey görünümünde hafif farklılıklar söz konusu olabilmektedir.

Maskelene bandı:

Ürünlerimizin yüzeyine (örn. restorasyon gibi durumlarda), sadece yapışma gücü düşük özel bantlar yapıştırın. Çalışma tamamlandıktan sonra bantları hemen çıkarın. Güçlü bantlar ve basınca dayanıklı yapıştırıcıların uzun etki süreleri, yüzeyde hasara veya değişime neden olabilir.

B Menteşelerin ve dil yuvasının ayarlanması

Kapının hassas ayarı için üç farklı ayarlama seçeneği mevcuttur:

1. Kapı kanadı-kasa mesafesi

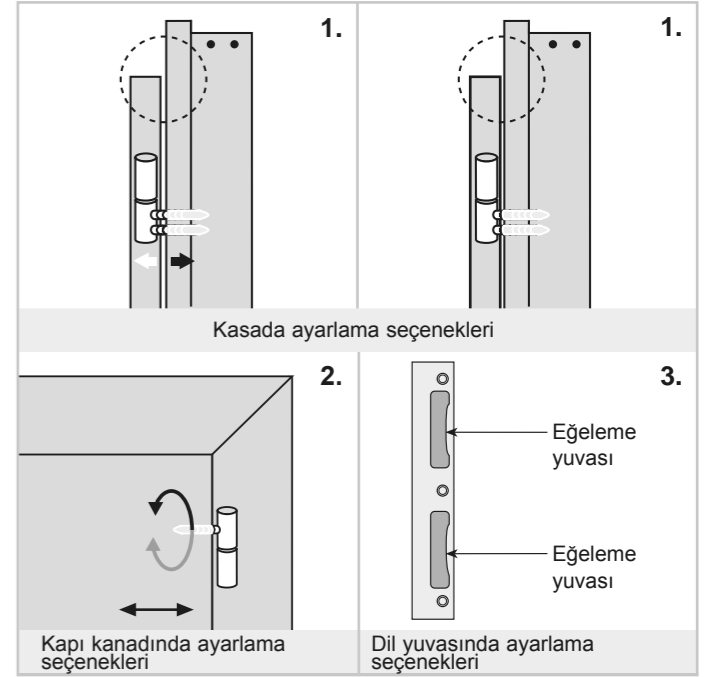
Kapı kanadının kasaya uyguladığı basıncı değiştirmek için, menteşe alt parçalarını (kasa) allen anahtar ile çözebilir ve kasaya doğru itebilir veya dışarı çekebilirsiniz.

2. Yatay hizalama

Kapı kanadını kasada yatay yönde ayarlamak için, menteşe üst parçalarını (kapı kanadı) içe veya dışa döndürerek kapının ayarını yapabilirsiniz. Ayar eşitliğini bozarak kilit tarafında kapı kaldırılabilir veya indirilebilir.

3. Kapının kapatılması

Dil yuvasının bulunduğu parçalarda "**eğeleme yuvaları**" bulunur. Üretim, tasarım ve montaj toleransları nedeniyle ayarlama payı gerektiği için, bu yuvalar eğelenerek kapının kolayca kapatılması sağlanır. Bu işlem normal montaj kapsamındadır ve şikayet nedeni değildir.



Kaplamalı/CPL kapılara ilişkin bakım uyarısı

LEKE TİPİ	İDEAL TEMİZLEYİCİ			
	Yaygın kullanılan temizlik maddesi	İspirto/ Cam temizleme maddesi	Benzin/aseton	Graffiti için özel temizleyici
Parmak izi	●	●		
Gresi yağ, ayakkabı tabanı	●		●	
İs, nikotin	●			
Mürekkep, çini mürekkebi	●		●	
Kahve, çay, meyve suları	●			
Pastel boya, tükenmez kalem	●		●	
Keçeli kalem		●	●	●
Oje			●	●
Kireç sabunları**, kireç tortuları	●			
Pas lekeleri***	●			

LÜTFEN UNUTMAYIN:

Keskin temizlik maddeleri kullanıldığında, geniş yüzeylerde çalışmaya başlamadan önce öncelikle göz önünde olmayan bir noktada bir test yapın.

Lekeleri çıkardıktan sonra her zaman sıvı sabun veya temizleyici içeren su ile yüzeyi yıkayıp kurutmanız gerekir.

Cilalı kapılara ilişkin bakım uyarısı

LEKE TİPİ	İDEAL TEMİZLEYİCİ		
	Piyasada satılan**** temizlik maddeleri	İspirto/ Cam temizleme maddesi	Benzin Temizleyici alkol
Parmak izi	●	●	
Gresi yağ, ayakkabı tabanı	●		●
İs, nikotin	●		
Kahve, çay, meyve suları	●		
Pastel boya, tükenmez kalem	●		●
Keçeli kalem		●	
Boya, yapıştırıcı*, yapışkan madde		●	●
Kireç sabunları**, kireç tortuları	●		

* Bazı yapıştırma maddeleri ve özellikle iki bileşenli yapıştırıcılar, sertleştikten sonra ancak mekanik işlemlerle yüzeyden temizlenebilir.

** Banyo gibi yerlerde oluşabilecek kireç tortuları, %10 asetik asit içeren solüsyonlarla temizlenmelidir. Yoğun tahriş edici maddeler içerdiği için, kireç çözücü maddeler son derece dikkatli kullanılmalıdır.

*** Zor çözünen lekelerde sitrik asitli solüsyonlar kullanılmalıdır.

**** Hafif sabunlu temizleyici kullanın! Aşındırıcı madde kullanmayın!