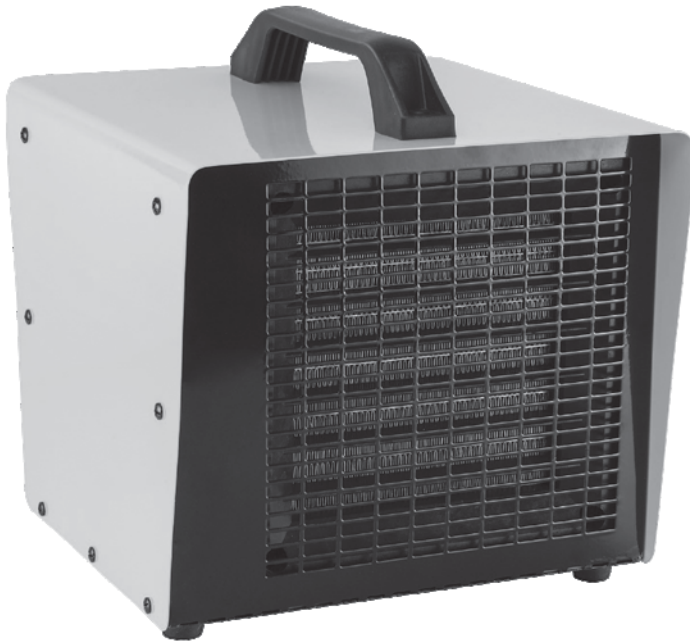


## Industrie-Keramikheizlüfter Bedienungsanleitung



Dieses Produkt ist nur für gut isolierte Räume  
oder für den gelegentlichen Gebrauch geeignet.

Liebe Kundin, lieber Kunde!

Herzlichen Glückwunsch zum Kauf dieses Qualitätsproduktes. Dieses Produkt entspricht europäischen und nationalen Anforderungen. Um diese Anforderungen zu erhalten und die Konformität zu gewährleisten, bitten wir Sie, sich an diese Anweisung zu halten. Sie beinhaltet wichtige Informationen bzgl. der Bedienung und Montage dieses Produktes. Bitte bewahren Sie diese Anweisung zur späteren Verwendung auf.



Für Schäden, die durch unsachgemäße Bedienung entstehen sowie daraus resultierende Folgeschäden wird keine Haftung übernommen. Auch für Sach- oder Personenschäden durch nicht ordnungsgemäße Bedienung unter Nichtberücksichtigung der Sicherheitshinweise wird keine Haftung übernommen. Bitte nehmen Sie selbst aus Sicherheitsgründen keine Veränderungen an dem Produkt vor.

### Sicherheitshinweise



Lesen Sie vor der Inbetriebnahme zuerst **alle** Sicherheitshinweise und Anweisungen aufmerksam durch. Versäumnisse bei der Einhaltung der Sicherheitshinweise können schwere Verletzungen verursachen. Bewahren Sie **alle** Sicherheitshinweise und Anweisungen für die Zukunft auf und übergeben Sie sie auch an einen möglichen Nachbesitzer.

Verwenden Sie den Heizkörper gemäß den in der Bedienungs- und Montageanleitung aufgeführten Anweisungen. Nicht empfohlene Arten und Weisen der Verwendung können ein Feuer, einen Kurzschluss und Personenschäden verursachen.

- Nach Entfernung der Verpackung stellen Sie sicher, dass das Heizgerät intakt ist. Verwenden Sie das Produkt im Zweifelsfall nicht.
- Überprüfen Sie vor dem Betrieb, ob das örtliche Stromnetz mit der auf dem Etikett angegebenen elektrischen Leistung des Produktes übereinstimmt.
- Stellen Sie sicher, dass die Stromversorgung der Steckdose, an die das Heizgerät angeschlossen ist, dem Typenschild auf dem Heizgerät entspricht und dass die Steckdose geerdet ist.
- Vermeiden Sie die Verwendung eines Verlängerungskabels, da dies zu Überhitzung und Brandgefahr führen kann.
- Schließen Sie andere Produkte nicht an die gleiche Steckdose wie das Heizgerät an.
- Halten Sie das Netzkabel vom Heizkörper fern.
- Wenn das Produkt nicht in Betrieb ist, ziehen Sie bitte den Stecker aus der Steckdose.
- Vor der Reinigung oder Wartung des Produktes muss der Stecker aus der Steckdose gezogen werden.

- Ziehen Sie immer den Netzstecker, wenn Sie das Heizgerät bewegen. Lassen Sie das Produkt nach Gebrauch ausreichend abkühlen, bevor Sie es anfassen.
- Ziehen Sie den Stecker nicht durch Ziehen am Netzkabel ab.
- Das Heizgerät darf nicht unmittelbar unter einer Steckdose platziert werden.
- Stellen Sie das Produkt nicht in der Nähe von brennbaren Oberflächen und Feuerquellen auf.
- **WARNUNG:** Um eine Überhitzung zu vermeiden, darf das Heizgerät nicht abgedeckt werden.
- Decken Sie das Heizgerät niemals während des Betriebs ab. Es besteht Brandgefahr, wenn das Heizgerät abgedeckt wird.
- Verdecken oder versperrern Sie keine der Wärmeaustrittsgitter oder die Lufteinlassöffnungen des Heizgerätes.
- Achten Sie immer darauf, dass sich das Heizgerät nicht in der Nähe von Vorhängen oder Möbeln befindet, da dies eine Brandgefahr darstellen kann.
- Stellen Sie das Heizgerät nicht auf Teppichen mit langem Flor.
- Achten Sie immer darauf, dass das Heizgerät auf einer festen, ebenen Fläche steht.
- Stellen Sie das Heizgerät nicht auf bewegliche Gegenstände oder instabile Oberflächen.
- Führen Sie keine Gegenstände durch den Wärmeauslass oder die Lufteinlassgitter des Heizgerätes.
- Stellen Sie dieses Heizgerät nicht in der Nähe von brennbaren Materialien, Oberflächen oder Substanzen auf, da Brandgefahr besteht.
- Der zu beheizende Raum sollte keine leicht entzündlichen Stoffe (z. B. Benzin, Lösungsmittel, Sprühkanister usw.) oder andere leicht entzündliche Stoffe (z. B. Holz oder Papier) enthalten. Halten Sie solche Materialien von dem Heizgerät fern. Brandgefahr!!!
- Verwenden Sie dieses Heizgerät nicht in der unmittelbaren Umgebung einer Badewanne, einer Dusche oder eines Schwimmbeckens. Stellen Sie das Heizgerät niemals so auf, dass es in die Badewanne oder einen anderen Wasserbehälter fallen kann.
- Um einen elektrischen Schlag zu vermeiden, verwenden Sie das Produkt niemals mit nassen Händen oder wenn sich Wasser am Netzkabel befindet.

- Das Produkt ist für den Hausgebrauch bestimmt. Verwenden Sie es nicht im Freien!
- Das Produkt darf nicht verändert werden.
- Wenn das Produkt beschädigt ist, verwenden Sie es nicht mehr.
- Betreiben Sie das Heizgerät nicht mit einem beschädigten Kabel oder Stecker oder nach einer Fehlfunktion, wenn das Heizgerät heruntergefallen ist oder es in irgendeiner anderen Weise beschädigt wurde.
- Ist das Netzkabel beschädigt, muss es umgehend durch den Hersteller, dessen Kundendienst oder eine ähnlich qualifizierte Person ersetzt werden, um eine Gefährdung zu vermeiden.
- Besondere Vorsicht ist geboten, wenn das Heizgerät in Bereichen verwendet wird, in denen sich Kinder oder Personen mit körperlichen oder geistigen Einschränkungen aufhalten.
- Dieses Produkt darf nicht von Personen (inkl. Kindern) mit reduzierten physischen, sensorischen oder mentalen Fähigkeiten oder einem Mangel an Erfahrung und/oder Wissen benutzt werden. Es sei denn, sie werden beaufsichtigt oder wurden bezüglich des sicheren Gebrauchs des Produktes unterwiesen und haben die daraus resultierenden Gefahren verstanden.
- Kinder sollten beaufsichtigt werden, um sicherzustellen, dass sie nicht mit dem Produkt spielen.
- Verwenden Sie dieses Produkt nicht mit automatischen Programmiergeräten, Zeitschaltern oder ähnlichen Produkten.
- Verwenden Sie das Heizgerät nur für den genannten Zweck, nämlich als Heizkörper für den Hausgebrauch. Verwenden Sie es nicht für andere Zwecke, da die unsachgemäße Verwendung gefährlich werden kann.

## Lieferumfang

Nehmen Sie **alle** Teile vorsichtig aus der Verpackung. Breiten Sie diese **übersichtlich** auf einem weichen Untergrund aus, sodass Sie den **gesamten Lieferumfang** gut erkennen können. Die folgenden Teile sind enthalten:

Teil	Beschreibung	Menge
A	Industrie-Keramikheizlüfter	1

## Inbetriebnahme

Schritt 1: Stecken Sie das Stromkabel in eine geeignete Steckdose.

Schritt 2: Stellen Sie den Schaltknopf in die gewünschte Position:

1. Leistungseinstellung - Geringe Leistung
2. Leistungseinstellung - Mittlere Leistung
3. Leistungseinstellung - Maximale Leistung

## Ausschalten

Drehen Sie das Thermostat in die Position "0".

## Regulierung des Thermostates

Die Raumtemperatur kann mit dem Bedienknopf eingestellt werden. Sobald die eingestellte Temperatur erreicht ist, schaltet das Thermostat die Heizelemente automatisch ab, während der Ventilator weiterläuft und das Gerät vor Überhitzung schützt. Sinkt die Temperatur über den voreingestellten Wert hinaus, schaltet das System die Heizelemente wieder ein.

## Überhitzungsschutz

Das Gerät ist mit einem **selbstrückstellenden** Thermoschalter ausgestattet, der eine hohe Betriebssicherheit gewährleistet. Der **selbstrückstellende** Thermoschalter schaltet die Stromversorgung automatisch ab, wenn das Gerät überhitzt.

## Reinigung und Wartung

- Trennen Sie das Produkt vor der Reinigung immer vom Stromnetz.
- Lassen Sie das Produkt vollständig abkühlen.
- Reinigen Sie die Außenseite des Heizgeräts durch Abwischen mit einem feuchten Tuch und trocknen Sie es mit einem weichen Tuch ab.
- Verwenden Sie keine Wachse oder Polituren, da diese mit dem Heizgerät reagieren und Verfärbungen verursachen können.

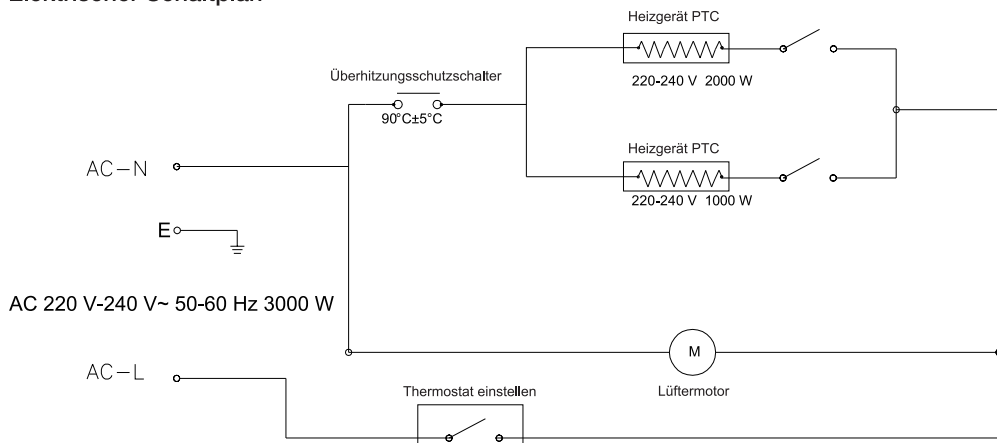
## Aufbewahrung

- Bewahren Sie den Karton auf, damit Sie das Produkt sicher verstauen können, wenn Sie es nicht verwenden.
- Reinigen Sie das Produkt gemäß den oben genannten Reinigungsanweisungen.
- Legen Sie das Produkt und die Räder in die Originalverpackung und lagern Sie sie an einem kühlen und trockenen Ort.
- Wenn Sie das Produkt komplett montiert lagern, achten Sie darauf, es abzudecken, um es vor Staub zu schützen.

## Technische Daten

Hersteller:	CIXI PAINUO ELECTRICAL APPLIANCE CO.,LTD NO.255, Lvyuan 1st Road, Chongshou Town ; Cixi City, Ningbo Zhejiang -China
Produktbezeichnung:	Industrie-Keramikheizlüfter
Maße:	BxHxT ca. 27x27x26 cm
Modellnummer:	PTC3000

## Elektrischer Schaltplan



## Entsorgung



Diese Verpackungen bestehen aus umweltfreundlichen Materialien, die Sie über die örtlichen Recyclingstellen entsprechend den geltenden Vorschriften entsorgen können.

## Entsorgung des Elektrogerätes



Diese Kennzeichnung bedeutet, dass dieses Produkt nicht zusammen mit dem normalen Haushaltsmüll entsorgt werden darf. Damit die menschliche Gesundheit und die Umwelt aufgrund unkontrollierter Müllentsorgung keinen Schaden nehmen, recyceln Sie das Produkt auf verantwortliche Weise, sodass eine nachhaltige Wiederverwendung stofflicher Ressourcen vorangetrieben wird. Bedienen Sie sich zur Rückgabe Ihres Altgeräts bitte der Rückgabe- und Sammelsysteme oder wenden Sie sich an die Verkaufsstelle, bei der Sie das Produkt erworben haben. Dort wird dieses Produkt einem umweltfreundlichen Recycling zugeführt.

Kleine Elektroaltgeräte (Kantenlänge bis zu 25 cm) können bei Händlern mit einer Verkaufsfläche für Elektro- und Elektronikgeräte von mind. 400 m<sup>2</sup> oder Lebensmittelhändlern mit einer Gesamtverkaufsfläche von mind. 800 m<sup>2</sup>, die zumindest mehrmals im Jahr Elektro- und Elektronikgeräte anbieten, unentgeltlich zurückgegeben werden. Größere Altgeräte können beim Neukauf eines Geräts der gleichen Geräteart, das im Wesentlichen die gleichen Funktionen wie das neue Gerät erfüllt, bei einem entsprechenden Händler kostenfrei zurückgegeben werden. Entnehmen Sie vor der Entsorgung des Produkts sämtliche Batterien und Akkus sowie alle Lampen, die zerstörungsfrei entnommen werden können.

Wir weisen darauf hin, dass Sie für die Löschung personenbezogener Daten auf dem zu entsorgenden Produkt selbst verantwortlich sind.

## Konformitätserklärung



Dieses Produkt erfüllt die geltenden europäischen und nationalen Richtlinien. Dies wird durch die CE-Kennzeichnung bestätigt (entsprechende Erklärungen sind beim Hersteller hinterlegt).

## Erforderliche Angaben zu elektrischen Einzelraumheizgeräten

Modellkennung(en): PTC3000 (Art.-Nr. 200066)

Angabe	Symbol	Wert	Einheit	Angabe	Einheit
<b>Wärmeleistung</b>				<b>Nur bei elektrischen Speicher-Einzelraumheizgeräten: Art der Regelung der Wärmezufuhr (bitte eine Möglichkeit auswählen)</b>	
Nennwärmeleistung	$p_{nom}$	3,0	kW	manuelle Regelung der Wärmezufuhr mit integriertem Thermostat	nein
Mindestwärmeleistung (Richtwert)	$p_{min}$	1,0	kW	manuelle Regelung der Wärmezufuhr mit Rückmeldung der Raum- und/oder Außentemperatur	nein
Maximale kontinuierliche Wärmeleistung	$p_{max,c}$	3,0	kW	elektronische Regelung der Wärmezufuhr mit Rückmeldung der Raum- und/oder Außentemperatur	nein
<b>Hilfsstromverbrauch</b>				Wärmeabgabe mit Gebläseunterstützung	nein
Bei Nennwärmeleistung	$e _{max}$	N/A	kW	<b>Art der Wärmeleistung/Raumtemperaturkontrolle (bitte eine Möglichkeit auswählen)</b>	
Bei Mindestwärmeleistung	$e _{min}$	N/A	kW	einstufige Wärmeleistung, keine Raumtemperaturkontrolle	nein
Im Bereitschaftszustand	$e _{SB}$	0,000	kW	zwei oder mehr manuell einstellbare Stufen, keine Raumtemperaturkontrolle	nein
				Raumtemperaturkontrolle mit mechanischem Thermostat	ja
				mit elektronischer Raumtemperaturkontrolle	nein
				elektronische Raumtemperaturkontrolle und Tageszeitregelung	nein
				elektronische Raumtemperaturkontrolle und Wochentagsregelung	nein
				<b>Sonstige Regelungsoptionen (Mehrfachnennungen möglich)</b>	
				Raumtemperaturkontrolle mit Präsenzerkennung	nein
				Raumtemperaturkontrolle mit Erkennung offener Fenster	nein
				mit Fernbedienungsoption	nein
				mit adaptiver Regelung des Heizbeginns	nein
				mit Betriebszeitbegrenzung	nein
				mit Schwarzkugelsensor	nein
Kontaktangaben	Hergestellt für: HELLWEG - Ihr Baufreund Einkaufs GmbH, Neubauzeile 102, A-4030 Linz, Austria				



## Garantiebestimmungen

Im Falle eines Mangels, der während der Garantiezeit auftritt, wird HELLWEG gegen Rückgabe des Produktes und Vorlage des Kassenbons, nach eigenem Ermessen den Mangel entweder durch eine Reparatur beheben, im Austausch ein identisches oder vergleichbares Ersatzprodukt bereitstellen oder den Kaufpreis erstatten. Von der Garantie ausgenommen sind Akkus, Batterien und Verschleißteile sowie Mängel und Abnutzungserscheinungen, die durch gebrauchstüblichen Verschleiß, unsachgemäße Bedienung bzw. Reinigung oder vorsätzliche bzw. fahrlässige Beschädigung entstanden sind.

Voraussetzung für die Inanspruchnahme der Garantieleistung ist, dass dem Garantiegeber die Prüfung des Garantiefalls ermöglicht wird (z. B. durch Übergabe oder Einschicken der Ware). Es ist für die Beantragung der Garantieleistung ein Kassenbon vorzulegen bzw. eine Rechnerkopie der Warensendung beizufügen, damit HELLWEG prüfen kann, ob die Garantiefrist eingehalten worden ist. Ohne Kassenbon/Rechnerkopie kann die Garantieleistung abgelehnt werden.

Art.-Nr. 200066

Hergestellt für:  
HELLWEG – Ihr Baufreund Einkaufs GmbH  
Neubauzeile 102  
A-4030 Linz, Austria  
kundenservice@hellweg.de

Unsere Garantiebestimmungen  
finden Sie auf folgenden Webseiten:  
- [hellweg.de/garantie](http://hellweg.de/garantie)  
- [baywa-baumarkt.de/garantie](http://baywa-baumarkt.de/garantie)  
- [hellweg.at/garantie](http://hellweg.at/garantie)